

# El fiasco del fisc

## Què veiem quan observem?

### 1. Què Pensaríeu...?

#### Activitats

Començarem observant una realitat. Us demanem que us poseu per grups i mireu la foto penjada a la paret. Comenteu-la contestant les preguntes següents:



Favela Paraisópolis, fent frontera amb el districte de Morumbi, a São Paulo, Brasil. (c) Tuca Vieira

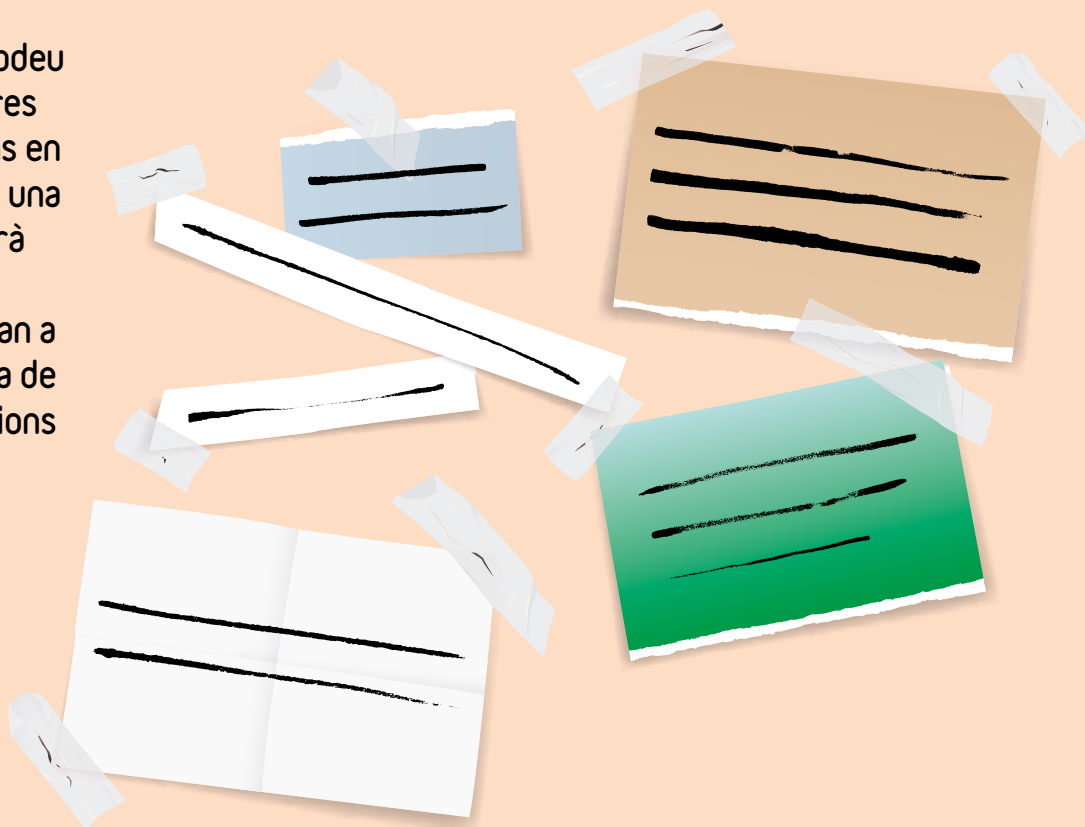
- Creieu que l'olor que se sent és diferent depenent del barri? Quina olor se sent en cadascun dels costats del mur?
- Podem veure les cases per fora, però, com deuen ser per dins les d'un costat i les de l'altre? Deuen tenir internet, ordinadors, rentadores, microones, televisió, etc.?
- Hi deu haver diferències a la taula? Deuen menjar el mateix?
- Com creieu que és el dia a dia d'un adolescent al costat dret de la fotografia? I a l'esquerre?
- Si passegéssiu per aquests llocs estant de vacances, què veuríeu?
- Què pensaries si estiguessis al costat dret? I si estiguessis al costat esquerre?
- Si visquessis a São Paulo, quin cantó escolliries per viure-hi?



## 2. Opinions grupals

### Activitats

Ara, en cada grup, podeu sintetitzar les vostres opinions o sensacions en una frase curta o en una paraula que s'escriurà en un foli/cartolina. Després es col·locaran a la paret la fotografia de Tuca Vieira i les opinions dels grups.



## El sistema fiscal

## 3. Paguem massa impostos?

### Activitats

- a) En aquesta primera part parlarem dels impostos. Busca una parella i llegeix-li la targeta que has rebut. El teu company/a té dos minuts per respondre la pregunta que li has fet. Et recomanem que apuntis la resposta a la teva pregunta, ja que després la necessitaràs. Després, canvieu els rols i és la teva parella qui et pregunta a tu.

Quan tots dos hàgiu acabat, canvia de parella intentant no repetir pregunta per respondre. Continua amb el cicle d'intercanviar preguntes i respostes, barrejant-vos entre participants fins a esgotar el temps.



**1** Si els impostos tenen tan mala fama i ens creen tants problemes, per a què els volem? Són realment necessaris o ens els podríem estalviar? Justifica la teva resposta.

**2** Els impostos estan ben distribuïts? Qui hauria de pagar més impostos? Per què?

**3** Coneixes algun impost que paguis tu o la teva família?

**4** Té sentit que jo pagui impostos si hi ha tanta corrupció? Per què?

**5** A què et sonen els paradisos fiscals? Com ens afecten?

**6** Els Estats fan prou per lluitar contra el frau fiscal? Explica la teva resposta.

**7** ¿La dificultat de finançament del nostre Estat del benestar és un problema de despesa excessiva o un problema d'escassetat d'ingressos? ¿Cal continuar passant les tisores i retallar la despesa pública (allò que gasta l'Estat) o hem d'estudiar com podem ingressar més i millor?

**8** ¿La progressiva desaparició i el poc control democràtic són l'únic destí possible dels nostres impostos? ¿O té sentit treballar per una fiscalitat més justa, amb l'objectiu de construir societats més solidàries?

- b)** Ara busca totes les persones que tingueu la mateixa pregunta i compartiu les diferents respostes que heu rebut; després acordeu una resposta conjunta.
- c)** Un cop tingueu la resposta consensuada, podeu compartir la vostra pregunta i la vostra resposta amb la resta dels equips. Què us semblen les respostes de la resta dels equips? Hi esteu d'acord? Teniu dubtes?...



## 4. Un món sense impostos

### Activitats

- a) Per començar, reflexiona de manera individual sobre la situació que es descriu en el text que has rebut.

<b>Situació 1</b> La teva moto no és al lloc on l'has deixat. Només hi trobes la cadena trencada. <b>Què faries?</b>	<b>Situació 2</b> Tu i els teus amics/gues us veieu sepultats/des a la muntanya per una allau de neu. <b>Què faries?</b>	<b>Situació 3</b> Els teus pares et comuniquen que no tenen diners per continuar pagant els teus estudis. <b>Què faries?</b>
<b>Situació 4</b> L'amo del bar us ha servit unes broquetes en mal estat que us han fet posar malalts. <b>Què faries?</b>	<b>Situació 5</b> Els teus pares han d'anar a treballar i no tenen ningú amb qui deixar la teva germana petita. <b>Què faries?</b>	<b>Situació 6</b> T'has quedat sense feina i, malgrat els esforços, no trobes cap ocupació. <b>Què faries?</b>
<b>Situació 7</b> El teu pare té una malaltia greu la curació de la qual exigeix un tractament caríssim. <b>Què faries?</b>	<b>Situació 8</b> El teu cap et diu que no té intenció de pagar-te els sis mesos de sou que et deu. <b>Què faries?</b>	<b>Situació 9</b> Vius en un poble molt petit que no té internet ni carretera per arribar a la ciutat. <b>Què faries?</b>

- b) Ara busca totes les persones a qui us ha tocat la mateixa situació i comenteu les diferents reflexions individuals que heu fet. Tot seguit, us animem a pensar conjuntament sobre els recursos que considereu necessaris per fer front de manera solidària (no individual o vàlida només per a un cas concret) a la situació que apareix a la targeta.
- c) Tot seguit, us proposem que cada equip llegeixi a la resta dels grups la situació que li ha tocat i comentí breument quins recursos penseu que calen per afrontar-la. Quan tots els grups hagin compartit les seves reflexions, podeu debatre i donar la vostra opinió sobre les respostes, els dubtes que us sorgeixen, etc.



## 5. Quina societat volem?

### Activitats

- a) Ara parlarem de necessitats bàsiques. Començarem de manera individual, marcant a la columna de la dreta la resposta que creguis que s'acosta més a la teva opinió.

Qui hauria de pagar...?	Crec que hauríem de fer front a aquesta necessitat entre totes les persones.	És un servei privat que cadascú s'hauria de pagar.
La construcció d'infraestructures: carreteres, vies de tren, ports i aeroports per al transport de persones i mercaderies, etc.		
La defensa i protecció de les persones, dels seus drets i dels seus béns davant de possibles agressions o actes de violència.		
La intervenció en situacions d'emergència, com ara accidents, inundacions, incendis, etc.		
L'educació i l'accés a la cultura de nens i nenes i joves per millorar el nivell social, econòmic i cultural de tota la societat.		
L'accés segur a les fonts d'energia i a les xarxes de distribució: aigua, electricitat, telefonia, ràdio, TV, internet, etc.		
La protecció dels i les menors, de les persones grans i de les més fràgils (centres especialitzats, llars d'infants, residències, etc.).		
La vigilància i el control dels aliments, les begudes, els medicaments i altres productes de consum per garantir-ne l'aptitud i la seguretat.		
La protecció socioeconòmica de les persones en situació de vulnerabilitat: atur, malaltia, accident, embaràs, jubilació, etc.		
L'atenció i la cura de la salut de les persones afectades per malaltia, accident, lesió, discapacitat, etc.		
La defensa jurídica dels drets de la ciutadania davant els delictes i les accions contràries a la llei.		
<b>TOTAL</b>		

Quan acabis, suma el nombre de marques en cada columna.



**b) Busca tres companys/es i, en grups de quatre, comenteu les respostes de l'enquesta:**

- 1 Observeu el nombre de respostes a la columna 1 ("Creo que hauríem de fer front a aquesta necessitat entre totes les persones") i a la columna 2 ("És un servei privat que cadascú s'hauria de pagar"). Què us suggereixen les respostes diferents i les coincidents?
- 2 Ara us convidem a llegir el text **"Pistes per a la reflexió"**.
- 3 Què us ha semblat? Comenteu de nou les respostes a l'enquesta després de la lectura.
- 4 I, per acabar, recollint totes les reflexions que heu fet, podeu redactar una breu conclusió sobre **"La societat que volem"**?

## PISTES PER LA REFLEXIÓ: Per a què serveixen els impostos?

El sistema fiscal serveix per dotar de recursos l'Estat perquè pugui dur a terme les seves polítiques públiques. En una economia social de mercat, s'espera que l'Estat tingui capacitat d'acció per corregir les deficiències del mercat i arribar allà on la iniciativa privada no arriba.

És a dir, els impostos permeten que l'Estat faci dues funcions essencials:

**1. Assignar recursos**, destinant-los a les necessitats essencials per a una vida digna (seguretat, justícia, recollida de residus, enllumenat públic, carreteres, etc.) o intervenir allà on el mercat genera monopolis abusius (aigua, electricitat, transport aeri, etc.).

**2. Redistribuir la riquesa**, ja que el mercat distribueix béns, però no ho fa de manera equitativa, sinó interessada i desigual, per la qual cosa hem de fer arribar recursos allà on més es necessiten: educació pública i universal, sanitat, habitatge o transferències a favor dels grups més empobrits.

Per a la pregunta **"Quant hauríem de pagar d'impostos?"** només hi ha una resposta correcta: **caldrà pagar el necessari per cobrir la despesa pública que vulguem tenir**.

Quina és aquesta despesa pública? Aquesta és una qüestió política, ja que depèn del que considerem que és responsabilitat de tots i totes, i, per tant, hem de pagar entre totes les persones.

**Es tracta de debatre quin model de societat volem i bàsicament escollim entre dues propostes:**

- En la primera columna de l'enquesta apareix el "mo-

del fiscalment car", el més conegut a Europa, basat en criteris d'esforç i responsabilitat col·lectiva per garantir la igualtat d'oportunitats i els drets bàsics de la ciutadania: seguretat, habitatge, salut i educació universals gratuïtes i protecció social bàsica.

- La segona columna reflecteix el "model fiscalment barat", anglosaxó o nord-americà, que defensa la sola responsabilitat individual i el "campi qui pugui", amb una xarxa de suports que garanteixi la mínima igualtat d'oportunitats, però no la protecció d'aquelles persones que cauen a la vora del camí i no poden fer front a la dificultat.

El més important és decidir quin model de societat volem i construir després el sistema fiscal que permeti fer sostenible aquest model. Tal com afirma el catedràtic d'Hisenda pública Ignacio Zubiri: «Si es vol un Estat del benestar ampli, el primer requisit és, per tant, un sistema fiscal amb capacitat recaptatòria substancial. Per tal que això sigui possible, d'una banda hauríem de disposar d'un sistema fiscal ben dissenyat (sense forats) i ben gestionat (sense frau) i, de l'altra, que aquest sistema sigui percebut com a just pels contribuents. Si no és així, els contribuents que puguin evitaran pagar impostos i els que no puguin fer-ho reclamaran que es rebaixin» [1].

[1] Agafem aquestes idees de Xavier Casanovas: *Fiscalidad justa, una lucha global*, editat per Cristianisme i Justícia (2017).

**c) Ara compartiu amb la resta dels grups la vostra conclusió de "La societat que volem" i comenteu entre tots i totes el que heu descobert en aquesta activitat.**



## El sistema tributari

### 6. Els impostos

#### Activitats

- a) I, ara que ja heu reflexionat sobre per a què serveixen els impostos, veurem els diferents tipus d'impostos que hi ha. Pots recollir en la taula següent els que coneguis? Qui els ha de pagar? Quina Administració els regula i/o recapta? De quin tipus són (directes o indirectes)?

NOM IMPOST	A QUI AFECTA?	DE QUI DEPÈN?	TIPUS D'IMPOST

- b) Després d'haver indagat individualment, busca alguns companys/es i, en petits grups, compartiu la informació que teniu cadascun/a.
- c) Per acabar, us convidem a fer una posada en comú entre tota la classe.





## 7. Investiguem els impostos

### Activitats

Ara investigareu cadascun dels impostos més importants que hi ha en el sistema fiscal espanyol. En grups, us proposem esbrinar les característiques de l'impost que us toqui.

És molt important que poseu atenció en com funciona el vostre impost, a què/qui afecta, i de quina institució depèn tant la seva regulació com la seva recaptació, ja que haurem de fer servir aquesta informació per resoldre el següent joc que us proposem.



## 8. Joc de rol

### Activitats

Ja us heu convertit en persones expertes en un tipus d'impost. Ara veurem com s'aplica en la realitat cadascun dels impostos.

Us proposem que us dividiu en equips assegurant que hi hagi una persona experta -en cada tipus de impost- a cada grup: una persona experta en IVA i Transmissions, una en IRPF i Duanes, una en IE i IAE, una en IS i IBI i una en ISD.

A cada grup se us lliurarà un personatge. Us demanem que us poseu al seu lloc i que calculeu els impostos que us tocava pagar. Les taules que trobareu al final d'aquesta activitat us ajudaran a recollir els resultats d'aquests càlculs.

Un cop feta aquesta anàlisi, cada equip triarà un o una portaveu que exposi a tota la classe els resultats de la tributació del seu personatge. Després podeu debatre sobre les conseqüències de tenir un sistema fiscal regressiu i injust, i, com que segur que se us acudeixen propostes per aconseguir un sistema fiscal més just, compartiu-les amb la resta de la classe.





## A) Jove emprenedor/a:

**Tens un petit negoci de venda i reparació d'equips informàtics en un local llogat a la ciutat que fa més de dos anys que està obert.**

Vius amb la teva família, formada pels teus pares i el teu germà petit, de 17 anys, en una casa de propietat, lliure d'hipoteca. El teu pare va perdre la feina durant la crisi i no rep cap prestació. La teva mare no treballa des que va tenir el teu germà, perquè va renunciar a una feina prometedora per cuidar-vos. Els únics ingressos que entren a casa teva són els que aconsegueixes en el teu negoci.

En l'exercici de 2017, que ha estat bo en comparació amb els anteriors, has obtingut uns beneficis nets de 25.326 €, descomptant els 5.631 € que has anat pagant a Hisenda d'IRPF (30.957 € bruts).

La teva liquidació d'IVA de l'empresa en tot l'any t'ha sortit a tornar per Hisenda 52 €.

El pressupost mitjà de la teva família en un any de despeses de consum ordinari puja a 13.000 €, en els quals s'inclouen les despeses ordinàries de la casa on viviu (comunitat, electricitat, telèfon, aigua, tabac [24 paquets al mes], alcohol, alimentació, higiene íntima, roba i calçat, gasolina, gas...). (Segur que és més senzill que penseu en les despeses mensuals i després les multipliqueu per 12 mesos. També podeu demanar assessorament per a moltes d'aquestes despeses a casa o a les persones que portin els comptes de casa seva, etc., per intentar ser al més realistes possible).

L'IBI a l'any de casa vostra puja a 332 €.

L'IAE s'eleva a 1.600 €.

Has anat pagant d'IRPF en les liquidacions durant l'any un total de 5.631 €, i en la liquidació final has de pagar 723 € més.

La teva àvia va morir l'any passat i va deixar un pis en propietat com a herència a la teva mare, valorat en 230.000 €, que ha de repartir amb els seus cinc germans, juntament amb una quantitat de diners que hi havia al banc que pujava a 5.600 € que heu liquidat durant l'any 2017 a la Comunitat Valenciana.

**Calculeu:**

- 1 L'IVA de les vostres despeses ordinàries de consum, desglossant els Impostos Especials
- 2 L'Impost de Successions que grava la teva Comunitat Autònoma. (En cas de dubte, pregunteu als especialistes que han estudiat els impostos.)
- 3 El percentatge en un any que el pagament de tots aquests impostos representa respecte a tots els ingressos nets i a tots els ingressos bruts que heu tingut.



## B) Empresari/ària de l'IBEX 35



### Ets conseller/a d'administració d'una gran empresa que forma part de l'IBEX.

La teva família està formada per la teva parella i dos fills, un de 14 anys i una altra de 17. Només tu aportes ingressos a la unitat familiar.

L'exercici del 2017 ha estat de 642.464 € d'ingressos nets, descomptats els 302.336 € retinguts per Hisenda (944.800 € bruts). Has tingut aquest sou gràcies a la pujada aplicada aquest any a tots els consellers, mentre que l'augment de sou mitjà per als treballadors de la teva empresa no ha estat superior a l'1%.

El pressupost mitjà de la teva família en un any de despeses de consum ordinari puja a 260.000 €, en els quals s'inclouen les despeses ordinàries de la casa on viviu, que ja teniu pagada (comunitats, electricitat, aigua, telèfons, tabac [24 paquets al mes i 365 cigars havans], alcohol, alimentació, higiene íntima, roba i calçat, gasolina, gas, servei domèstic [càlcul brut, sense comptar conceptes com la Seguretat Social o altres], educació privada dels dos fills i sanitat privada de tots [exempts d'IVA], pla de pensions, etc.). (Segur que és més senzill que penseu en les despeses mensuals i després les multipliqueu per 12 mesos. També podeu demanar assessorament per a moltes d'aquestes despeses a casa o a les persones que portin els comptes de casa seva, etc., per intentar ser al més realistes possible).

L'IBI anual de les diferents propietats que teniu puja a 3.732 €.

Has pagat d'IRPF 12.640 €, gràcies a les nombroses deduccions que el teu servei d'assessorament financer t'ha aconseguit, i t'ha retingut del sou brut 302.336 €.

Com a accionista de l'empresa, et detrauran dels beneficis que et donaran un 0,5% perquè l'empresa pugui afrontar el pagament de l'Impost de Societats. El benefici de l'empresa aquest any ha estat de 9.600.000 €, obtingut de 64 milions de facturació. La quantitat pagada a Hisenda de l'Impost ha pujat a 585.600 € (un 6,1% del benefici), després d'acollir-se a diferents deduccions. A tu, com a accionista amb un 0,5% de la propietat de l'empresa, t'han detret aquest percentatge per fer front al pagament d'aquest Impost de Societats. Solució: 2.928 €.

Has rebut la donació d'una propietat per part dels teus pares valorada en 800.000 €, amb domicili fiscal a la Comunitat de Madrid.

#### Calculeu:

- 1 L'IVA de les vostres despeses ordinàries de consum, desglossant els Impostos Especials.
- 2 La part proporcional de l'Impost de Societats, Impost de Successions que grava la teva Comunitat Autònoma. (*En cas de dubte, pregunteu als especialistes que han estudiat els impostos.*)
- 3 Quin és el percentatge en un any que el pagament de tots aquests impostos representa respecte a tots els ingressos nets i a tots els ingressos bruts que heu tingut.



## C) Treballador/a per compte aliè



**Ets un/a treballador/a d'una empresa de subministraments de l'Administració Autònoma durant 18 anys, amb una categoria i una antiguitat reconegudes.**

Vius amb la teva família formada per la teva parella i dues filles, una de 17 anys i l'altra de 21. La teva parella va ser acomiadada abans que nasqués la teva segona filla i va decidir quedar-se cuidant les nenes i la casa, i des de llavors no fa cap activitat remunerada. Els únics ingressos que entren a casa teva són els que aconsegueixes amb la teva feina.

Els teus ingressos nets en l'exercici de 2017 van ser de 24.240 €, descomptats els 4.392 € que t'ha retengut Hisenda (28.632 € bruts).

El pressupost de la teva família de mitjana en un any de despeses de consum ordinari puja a 14.400 €, en els quals s'inclouen les despeses ordinàries de la casa on viviu (comunitat, electricitat, aigua, telèfon, tabac [36 paquets al mes], alcohol, alimentació, higiene íntima, roba i calçat, gasolina, gas, etc.). (Segur que és més senzill que penseu en les despeses mensuals i després les multipliqueu per 12 mesos. També podeu demanar assessorament per a moltes d'aquestes despeses a casa o a les persones que portin els comptes de casa seva, etc., per intentar ser al més realistes possible).

L'IBI a l'any de casa vostra puja a 337 €

T'han retengut durant tot l'any d'IRPF 4.392 €, però en la simulació de la Declaració de la Renda calculeu que et tornaran 534 €.

Reps una herència d'un oncle solter que s'ha de repartir entre els seus sis nebots (inclòs tu) que puja a 61.600 €, amb domicili fiscal a Catalunya.

### Calculeu:

- 1 L'IVA de les vostres despeses ordinàries de consum, desglossant els Impostos especials
- 2 L'Impost de Successions que grava la teva Comunitat Autònoma. *(En cas de dubte, pregunteu als especialistes que han estudiat els impostos.)*
- 3 Quin és el percentatge en un any que el pagament de tots aquests impostos representa respecte a tots els ingressos nets i a tots els ingressos bruts que heu tingut.





## D) Aturad/da de llarga durada



**Fa més de tres anys que estàs aturat/da i ja no cobres prestació de desocupació. Només l'ajuda de 450 €.**

L'any passat els teus ingressos totals es van limitar a aquesta quantitat, que anualment són 5.400 €.

Vius amb les teves tres filles, de 16, 14 i 12 anys, en un habitatge de lloguer social. Del pare de les teves filles no en saps res, i fa temps que no et passa la manutenció. Per al curs que ve sol·licitaràs una Beca 6000 perquè la teva filla gran pugui continuar estudiant, però encara no tens aquests diners.

El pressupost mitjà de la teva família en un any de despeses de consum ordinari és de 5.400 €, en els quals s'inclouen les despeses ordinàries de la casa on viviu, així com l'import del lloguer social de 80 € (exempts d'IVA) al mes (electricitat, gas, aigua, telèfon, tabac [8 paquets al mes], alcohol, alimentació, higiene íntima, etc.). (Segur que és més senzill que penseu en les despeses mensuals i després les multipliqueu per 12 mesos. També podeu demanar assessorament per a moltes d'aquestes despeses a casa o a les persones que portin els comptes de casa seva, etc., per intentar ser al més realistes possible). Solució (aproximada): La despesa total d'impostos en consum ordinari ha estat de 1.100 €, el 25% d'aquest pressupost.

**Calculeu:**

- 1 L'IVA de les vostres despeses ordinàries de consum, desglossant els Impostos Especials.
- 2 Quin és el percentatge en un any que el pagament de tots aquests impostos representa respecte als ingressos que heu tingut.



## E) Aturat/da amb prestació per desocupació



**Després de 19 anys treballant de cambrer/a en un bar, el propietari s'ha jubilat i ha tancat el negoci, amb la qual cosa no has rebut cap indemnització.**

La prestació per desocupació és l'únic ingrés que vas rebre l'any passat, que va pujar a 7.200 €, quantitat en la qual està descomptada la part d'IRPF retinguda de 576 € (7.776 € ingressos bruts).

Vius amb la teva parella i les teves dues filles, de 13 anys i 11, en un habitatge en propietat de la qual encara pagues una hipoteca. La teva parella no treballa perquè sempre ha cuidat la casa i la família, a més dels seus pares grans (un té una ajuda concedida per dependència, però encara no l'ha començat a cobrar).

El pressupost mitjà de la teva família en un any de despeses de consum ordinari és de 7.200 €, en els quals s'inclouen les despeses ordinàries de la casa on viviu (comunitat, electricitat, gas, aigua, telèfon, tabac [16 paquets al mes], alcohol, alimentació, higiene íntima, roba i calçat, etc.). (Segur que és més senzill que penseu en les despeses mensuals i després les multipliqueu per 12 mesos. També podeu demanar assessorament per a moltes d'aquestes despeses a casa o a les persones que portin els comptes de casa seva, etc., per intentar ser al més realistes possible).

L'IBI a l'any de casa vostra puja a 287 €.

T'han retingut durant tot l'any d'IRPF 576 €, però en la simulació de la Declaració de la Renda calcules que et tornaran 234 €.

### Calculeu:

- 1 L'IVA de les vostres despeses ordinàries de consum, desglossant els Impostos Especials.
- 2 Quin és el percentatge en un any que el pagament de tots aquests impostos representa respecte als ingressos que heu tingut.



TABLA PARA PUESTA EN COMÚN

IMPOSTOS	Grup 1 Autònom/a	Grup 2 Empresari/ària IBEX	Grup 3 Treballador/a per compte aliè	Grup 4 Desocupat/ada llarga durada	Grup 5 Desocupat/ada cobrant prestació
Autònom/a					
Empresari/ ària IBEX					
Desocupat/ ada llarga durada					
Desocupat/ ada cobrant prestació					
IAE					
IS					
TOTAL IMPOSTOS					
Ingressos bruts					
% Impostos bruts					
Ingressos nets					
% Impostos nets					



## CÀLCUL IMPOSTOS SOBRE SERVEIS I BÉNS DE CONSUM

Productes i serveis de consum	Total despesa anual	IVA	IE	TOTAL IMPOSTOS
Energia				
Gasolina				
Aigua				
Telèfon				
Roba i calçat				
Alimentació bàsics (pa, llet, etc.)				
Resta aliments				
Begudes no alcohòliques				
Begudes alcohòliques				
Productes d'higiene				
Productes d'higiene íntima				
Tabac				
Sanitat i educació privada				
Altres				
Total				





## 9. Valorem el que creiem que se'ns dona gratis?

### Activitats

Per acabar aquesta fase sobre l'activitat recaptatòria, i un cop heu conegut una mica més el paper que tenen els impostos, heu posat en comú cadascuna de les vostres situacions i les vostres conclusions sobre com millorar el nostre sistema recaptatori, us proposem que feu un debat que, en un primer moment, jutgi els serveis públics al nostre país i el nostre comportament en l'ús que en fem, i, en un segon moment, valoreu si és convenient o no que tinguem aquests serveis gratis.

Recordeu que aquí només valen bons arguments, exposats ordenadament i seguint les regles del diàleg.

## El sistema pressupostari

## 10. Investiga sobre despesa pública

### QUÈ ENTENEM PER DESPESA PÚBLICA?

La despesa pública és el total de despeses fetes pel sector públic, tant en l'adquisició de béns i serveis com en la prestació de subsidis i transferències. En una economia de mercat, la destinació primordial de la despesa pública és la satisfacció de les necessitats col·lectives, mentre que les despeses públiques destinades a satisfer el consum públic només es produeixen per posar remei a les deficiències del mercat. També tenen una importància rellevant les despeses públiques de transferència tendents a aconseguir una redistribució de la renda i la riquesa.

### Activitats

Ara que sabeu què s'entén per despesa pública, us proposem que us organitzeu en deu grups i cada equip busqui informació sobre una de les deu despeses que trobareu a la taula de més avall.

Podeu buscar informació a la web <https://dondevanmisimpuestos.es>, on trobareu la part de despesa pública per partides de les CC.AA., i també us convidem a buscar notícies en què es parli de les despeses sobre les quals esteu fent recerca.



CONCEPTE	DESPESA (en milions d'€)	PORCENTAJE DEL PRESUPUESTO
Pensions		
Deute públic		
Desocupació		
Sanitat i serveis socials		
Cultura		
Educació		
Defensa		
Cooperació		
Infraestructures		
Ordre públic i seguretat		

## 11. A debatre

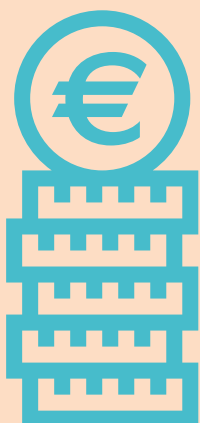
### Què entenem per despesa social?

La despesa social parteix de les erogacions públiques destinades al finançament de serveis socials bàsics. Segons la classificació proposada per l'Organització de les Nacions Unides, són les despeses en educació, salut, seguretat social, habitatge, esports i altres de característiques similars.

En els mateixos grups que heu fet per a l'activitat anterior, us proposem que debateu les preguntes que se us plantegen sobre aquests exemples i arribeu a una conclusió:

- Comprar una fragata de guerra
- Rescatar un banc
- Pagar les pensions
- Construir una línia d'AVE
- Construir un col·legi perquè l'alumnat no estudiï en barracons

## Activitats



Consideres que aquestes accions són una despesa social? Per què? A qui beneficien? Per què?

Obriu un petit debat i identifiqueu quins criteris es poden utilitzar per definir una despesa social davant d'una altra de no social.



## 12. Implicacions

### Activitats

De les notícies que heu fet servir en l'activitat 10 per emplenar el quadre de despeses, ¿quines fan referència a una despesa social i quines no? Considereu que algunes de les notícies ajuden a combatre la desigualtat?

## 13. Expressar sense paraules

### Activitats

Ara us proposem analitzar unes vinyetes. Es tracta de fer-ne una lectura i intentar resumir què us volen explicar. Després, us animem a dibuixar-ne altres que representin el contrari.



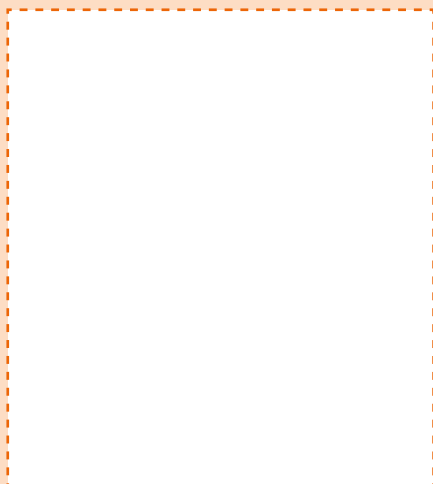
© Maria Ley Oliver. Escola Massana.



© Yang del Castillo. Escola Massana.



© Rita Fittipaldi. Escola Massana.





## Els paradisos fiscals

### 14. Ens indignem!

#### Activitats

Començarem amb una pluja d'idees.  
Us proposem que vegeu el vídeo "20 € una caña".



Quines opinions us ha provocat?

### 15. Definicions

#### Activitats

Ara definirem els conceptes "elusió", "evasió" i "fraud". Col·loqueu-vos en tres grups i cadascun escull un concepte per definir: què penseu que és l'elusió fiscal? I l'evasió fiscal? I el fraud fiscal?

Ja ho teniu? Per tal que els conceptes quedin més clars, us podeu recolzar en aquesta taula per marcar les diferències i les similituds entre els conceptes.

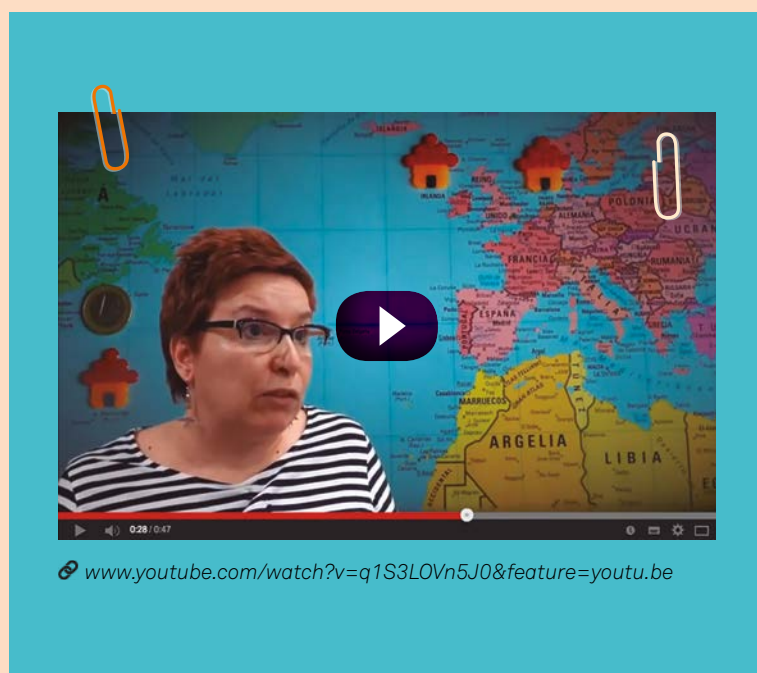


	Deliberat?	Motivat per...?	És il·legal?	Com es fa?	Exemples
Elusió					
Evasió					
Frau					

## 16. El sandvitx holandès

### Activitats

Tot seguit, us proposem un altre vídeo, titulat “El sándwich holandés”, que parla dels paradisos fiscals.



Sabeu què són i on són aquests paradisos? En aquest mapa apareixen tots els paradisos que existeixen en l'actualitat.

Després de veure el vídeo, us convidem a treballar en grups fent un dibuix o un retallable del que explica sobre les diferents empreses que es creen. Quan hàgiu acabat, pengeu-lo a la paret i així el podreu veure mentre dura la feina.

I ara, a jugar! Us proposem un joc grupal de preguntes, similar a un webquest, en el qual buscareu les respostes a internet. Les preguntes proposades es basen principalment en dos casos concrets: els “Papers del Paradís” i els “Papers de Panamà”.



## 17. Què ens prenen?

### Activitats

Ara farem una recerca: de vegades no som conscients del cost dels serveis públics que fem servir. Repassa el teu dia a dia i pregunta't: quantes de les coses que he fet avui han estat possibles gràcies a algun servei públic? Fes fotos amb el mòbil per fer després una posada en comú amb els teus companys i companyes. Saps el cost real d'aquests serveis? N'eres conscient abans d'aquesta reflexió? Cal que ens conscienciem sobre la importància que tots contribuïm equitativament per tenir aquests béns i serveis per a tots.

Per això, us proposem fer un mural amb diferents fotos d'elements que es paguen amb diners públics, investigant el preu de cadascun. Per exemple, l'educació és gratuïta, però no gratis: una plaça de secundària a l'ensenyament públic costa de mitjana 6.000 €.

## Els models fiscals

## 18. En leoncio i la reforma fiscal dels EUA

### Activitats



Us presentem en Leoncio, un camperol de la República Dominicana que us explicarà com és el model fiscal al seu país.

Un cop hàgiu conegut en Leoncio, doneu una ullada als articles de diari sobre l'última reforma fiscal que s'ha fet als EUA.

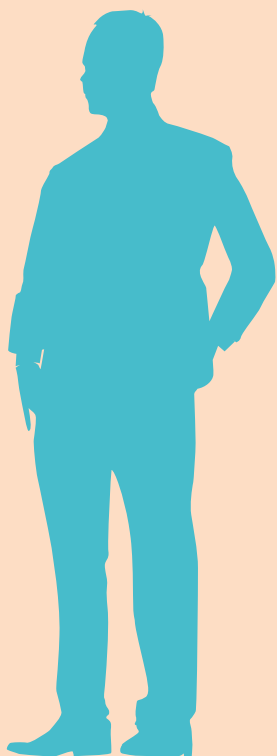
La República Dominicana i els Estats Units poden semblar dos països molt propers o molt llunyans, segons el punt de vista des d'on s'observi. Us proposem que analitzeu els seus sistemes fiscals i debateu sobre com viuen les diferents persones en tots dos països.



## El paper de la ciutadania

### 19. Tilvas, activista de Zàmbia

#### Activitats



Després d'haver arribat fins aquí, segur que ja sou experts i expertes en com funcionen els sistemes fiscals i quines implicacions poden tenir en la vida de les persones.

I ara és el moment que actueu per exigir un sistema fiscal just per a totes les persones, sense excepcions, i d'aconseguir canvis que marquin la diferència. Us presentem en Tilvas, activista de Zàmbia per una fiscalitat justa, que té un missatge per a vosaltres.

### 20. EL DECÀLEG DE LA FISCALITAT

#### Activitats

Ha arribat el moment de posar fil a l'agulla i imaginar com hauria de ser un sistema fiscal just amb les persones i amb la societat.

Poseu-vos en grups i se us repartiran diferents rols de la ciutadania (polític/a, amo/mestressa d'una gran empresa, autònom/a, consumidor/a, ciutadà/ana corrent, propietari/ària d'un gran patrimoni, jutge/essa, inspector/a d'Hisenda...). Es tracta que elaboreu un decàleg de bones pràctiques sobre la fiscalitat, és a dir, ¿què creieu que aquesta persona hauria de fer o no fer per ajudar que el sistema fiscal sigui més just?

Quan ho tingueu, escolliu un format de presentació i deixeu que la resta de la classe conegui el vostre decàleg.





## 21. Zones lliures de paradisos fiscals (ZLPF)

### Activitats

Sabeu què són les Zones Lliures de Paradisos Fiscals? Us proposem que investigueu aquesta iniciativa a la qual ja s'han sumat molts ajuntaments i després elaboreu el vostre propi pla d'acció per animar que s'hi uneixin més ajuntaments. Se us acudeix alguna altra institució que es pugui declarar ZLPF?

